

# 2014 下半年重庆市公务员录用考试

## 《行政职业能力测验》真题试卷

### 重要提示：

为维护您的个人权益，确保公务员考试的公平公正，请您协助我们监督考试实施工作。

本场考试规定：监考老师要向本考场全体考生展示题本密封情况，并邀请 2 名考生代表验封签字后，方能开启试卷袋。

条形码  
粘贴  
处

请将此条形码揭下，

贴在答题卡指定位置



## 第一部分 常识判断

(共 20 题, 参考时限 15 分钟)

根据题目要求, 在四个选项中选出一个最恰当的答案。

请开始答题:

1. 下列有关人体健康的说法正确的是:

- A. 眼睛容易疲劳的人应多食用维生素 D 含量高的食物
- B. 夏季高温环境下进行体育锻炼应注意穿着长袖长裤, 防止晒伤
- C. 经常参加慢跑、跳高、跳绳等有氧运动可以有效提高心肺耐力
- D. 寒冷天气户外锻炼时, 应搓擦暴露在外的身体部位, 以促进血液循环

2. 下列选项中, 注明戏曲与其最初所属剧种及主要流传地区搭配正确的是:

- A. 《牡丹亭》—昆曲—云南
- B. 《铡美案》—京剧—北京
- C. 《红楼梦》—越剧—广东
- D. 《花木兰》—评剧—河北

3. 下列关于大气层知识描述正确的是:

- A. 大气层含量最多的是氧气, 约占 78.1%
- B. 大气层从低到高依次是平流层、对流层、中间层、暖层和散逸层
- C. 平流层温度随高度增加而升高, 对流层温度随高度增加而降低
- D. 臭氧层空洞的形成主要是由于植被被大量破坏

4. 下列著名科学家与其主要成就对应正确的是:



- A. (1) 提出了生物进化理论
- B. (2) 发现了放射性元素铀
- C. (3) 建立了经典力学体系
- D. (4) 提出了量子力学理论

5. 关于危险物品的保存和运输，下列说法**错误**的是：

- A. 用铁罐存储和运输浓硫酸
- B. 在氯气泄漏时喷洒石灰水
- C. 在放射性物质污染区域佩戴防毒面具
- D. 用泡沫灭火器扑灭钠、镁等活泼金属火灾

6. 下列对应关系**错误**的是( )

- A. 毛泽东思想“活的灵魂”三个基本面：实事求是、群众路线、独立自主
- B. 中国共产党的三大法宝：统一战线、武装斗争、党的建设
- C. 上世纪 50 年代，在党政机关工作人员中开展“三反”运动：反贪污，反浪费，反盗骗国家财产
- D. 1942 年延安整风运动三项内容：反对主观主义以整顿学风、反对宗教主义以整顿党风、反对党八股以整顿文风

7. 下列关于金属的说法**错误**的是()

- A. 金属的光泽是由光的反射率决定
- B. 金属的颜色由可见光的选择反射决定
- C. 抗菌金属主要利用活性氧或金属离子灭菌
- D. 根据金属的耐腐蚀性，金属分重金属和轻金属

8. 关于史记记载的内容，下列对应正确的是：

- A. 《史记》：李斯主张郡县制
- B. 《汉书》：孔融讨伐黄巾军
- C. 《后汉书》：梁武帝舍身佛寺
- D. 《三国志》：王羲之泛舟东海

9. 以下计量对象和单位对应正确的一项是：

- A. 磁场强度—压强
- B. 屏幕分辨率—比特
- C. 汽车引擎功率—马力
- D. 轮船排水量—节

10. 下列说法**错误**的是：

- A. 条形码的编码规则具有唯一性
- B. 印刷在纸制品上的二维码是无效的
- C. 一维条形码支持阿拉伯数字和英文
- D. 现有的二维码生成技术可将文字、照片等内容进行数字化编码。

11. 下列哪一诗句描写的季节与其他三项不同:

- A. 随风潜入夜, 润物细无声
- B. 夜来风雨声, 花落知多少
- C. 菱蒿满地芦芽短, 正是河豚欲上时
- D. 梅子金黄杏子肥, 麦花雪白菜花稀

12. 下列俗语与包含的物理学知识对应错误的一项是:

- A. 但闻其声, 不见其人一波的衍射
- B. 长啸一声, 山鸣谷应一声音的反射
- C. 坐井观天, 所见甚少一光线沿直线传播
- D. 洞中方一日, 世上已千年一运动的相对性

13. 下列选项中, 历史时代与陶瓷技术对应正确的是:

- A. 原始时代—青瓷      B. 商代—白瓷
- C. 东汉晚期—彩陶      C. 清代—粉彩

14. 日常生活中, 人们运用各种手段进行风险管理, 下列四种风险管理手段中, 明显不同于其他三种的是:

- A. 小王为一份重要电子文档在多张磁盘上做了备份
- B. 老张炒股时通常都会购买 3 支以上的股票, 并很少满仓
- C. 古代在扬子江上做生意的商人将一批货物分装在不同的船上
- D. 某出租车公司通过兼并重组使其拥有的出租车数量达到原有的 3 倍

15. 下列评价与著作对应错误的是:

- A. 乐而不淫 哀而不伤—《关雎》
- B. 志深而笔长, 梗概而多气—《左传》
- C. 其文直, 其事核, 不虚美, 不隐恶—《史记》
- D. 一字之褒, 荣于华袞, 一字之贬, 严于斧钺—《春秋》

16. 下列哪一建筑与古代图书收藏有关:

- A. 天一阁      B. 铜雀台
- C. 文华殿      D. 沧浪亭

17. 下列文学形象与其特点对应错误的是:

- A. 冉阿让—视财如命的吝啬鬼
- B. 堂·吉珂德—不切实际的理想主义者
- C. 套中人“别里科夫”—封闭保守，害怕新事物的人
- D. 叶普盖尼·奥涅金—思想上的巨人，行动上的矮子

18. 下列戏曲唱词与曲目对应错误的是:

- A. 劝千岁杀字休出口—《甘露寺》
- B. 原来姹紫嫣红开遍—《牡丹亭》
- C. 我本是卧龙岗上散淡的人—《空城计》
- D. 专心投水浒，回首望天朝—《单刀会》

19. 下列案件中不适合民事诉讼法相关规定的是:

- A. 甲认为行政机关没有依法发给其抚恤金，起诉至法院
- B. 乙离家出走十年音讯全无，其妻向法院提起离婚诉讼
- C. 丙与保险公司出现保险合同纠纷，起诉至法院要求后者承担合同责任
- D. 丁与后者因宅基地纠纷被后者打伤，要求法院判决邻居承担民事责任

20. 关于古代司法，下列说法正确的是:

- A. 因“大力灭亲”有利于维护封建统治，而受到古代法律的肯定与鼓励
- B. 明清律中的“秋审”制度，反映了“人间司法应符合宇宙秩序”的观念
- C. 唐太宗在位期间，曾与百姓约法三章，包括“杀人者死，伤人及盗抵罪”
- D. 清河知县不受理武松告状，符合当时“命案没有尸体不予立案”的原则

※※※第一部分结束，请继续做第二部分！※※※

## 第二部分 言语理解与表达

(共 40 题, 参考时限 35 分钟)

本部分包括表达与理解两方面的内容。请根据题目要求, 在四个选项中选出一个最恰当的答案。

请开始答题

21. 北宋工笔院体画的一个重要特征, 就是挺拔的勾线功夫, 工整而不板滞, 劲健而有弹性, 特别是对线条头尾部分的转折交代和呼应, 更是此前的工笔画所\_\_\_\_\_的。

填入横线部分最恰当的一项是:

- A. 望其项背            B. 望尘莫及  
C. 可望而不可即      D. 鞭长莫及

22. 思想实验, 哲学家或科学家们常常用它来论证一些让人感到\_\_\_\_\_的理念或假说, 主要用于哲学或理论物理学等较为抽象的学科, 因为这类实验往往难以在现实世界中展开, 这些实验看似\_\_\_\_\_, 期间却蕴含着许多“剪不断, 理还乱”的哲理。

依次填入横线部分最恰当的一项是:

- A. 神秘 独特    B. 迷惑 简单  
C. 新颖 清晰    D. 玄奥 系统

23. 从政策效应看, 中国区域政策培育了经济发展的重点区域, 促进了欠发达地区的发展, 增强了区域发展的协调性, 拓展了区域发展的深度和广度, \_\_\_\_\_了区域发展的内涵, 但相对于中国幅员辽阔的地域而言, 我国以往的区域发展政策存在按大区域简单划分的问题, 需要通过设计更为精密化的政策来\_\_\_\_\_中央或上级政府的政策意图。

依次填入横线部分最恰当的一项是:

- A. 揭示 明确    B. 丰富 落实  
C. 升华 理解    D. 凸显 执行

24. 围棋被人们形象地比喻为黑白世界, 在古代称作对弈, 由围棋的思维方式和行棋方式来看, 它与古代哲学有着密切的关系。后来, 围棋也成为培养军人才能的重要工具, 许多著名的军事家都对盘式、招法等\_\_\_\_\_。随着围棋传遍大江南北, 围棋名人的不断增多, \_\_\_\_\_也不断见于史载, 常为人所乐道。

依次填入划横线部分最恰当的一项是:

- A. 了然于胸 掌故    B. 胸有成竹 典故  
C. 滚瓜烂熟 逸事    D. 烂熟于心 趣闻



25. 在东西方的很多文化中，女性会被认为应该承担更多的家庭角色，因此真正走上商业舞台的女性首席执行官往往\_\_\_\_\_，近年来，中国整体经济实力的不断增强，鼓励女性成长的社会环境日益优化，越来越多女性首席执行官\_\_\_\_\_。

依次填入划横线部分最恰当的一项是：

- A. 令人瞩目 比比皆是
- B. 寥寥无几 独当一面
- C. 凤毛麟角 脱颖而出
- D. 披荆斩棘 崭露头角

26. 目前焦化废水的处理技术\_\_\_\_\_是生物技术，在焦化废水组成中各种成分均会对生物处理效果产生一定影响。有些是最为微生物的营养，相反，有些成为微生物的\_\_\_\_\_剂。

依次填入括号部分最恰当的一项是：

- A. 基础 还原
- B. 中心 催化
- C. 本质 激活
- D. 核心 抑制

27. 黄河以西形成了端午插柳的风俗，受当地社会经济状况和环境的影响，人们利用了杨柳的象征意义和辟邪、祈雨和抗旱功能，\_\_\_\_\_了纪念屈原的意义，是特殊环境下人们对于北方端午基本形态的一种合理\_\_\_\_\_。

依次填入括号部分最恰当的一项是：

- A. 实现 理解
- B. 融合 改造
- C. 发展 外推
- D. 表达 存在

28. 有人主张货币的出现首先是为了把今天的价值保存起来，等明天、后天或者未来任何时候，再把其中的价值用来购买别的东西，但货币同时也是跨地理位置的价值交换，今天在甲地把东西卖了，带上钱到乙地，又可以用这些钱买想要的东西。因此，货币解决了价值跨时间的\_\_\_\_\_、跨空间的\_\_\_\_\_问题，货币的出现对贸易、商业化的发展是革命性的创新。

依次填入括号部分最恰当的一项是：

- A. 贮藏 滞留
- B. 保管 使用
- C. 储存 移置
- D. 收藏 转移

29. 公共文化设施建设，不能为了城市而建设，而应为人们的生活需要而建设，在很多城市新建的公共文化设施，从规划开始就没有将文化设施当做文化来建设，只讲新城面貌，只图建筑的\_\_\_\_\_，甚至连相关文化部门和艺术家都没有介入，结果，建成后与整个城市的文化氛围\_\_\_\_\_，终于成了摆设。

依次填入括号部分最恰当的一项是：

- A. 炫目 格格不入
- B. 高端 大相径庭
- C. 时尚 迥然不同
- D. 豪华 相去甚远



30. 《海洋星球》是一部编排细致、表现手法新颖的环保纪录片。影片用几句\_\_\_\_\_的开场白点明人与海洋关系的主题后，便将镜头对准 40 亿年前的太古时期。我们通过画面了解到，洋流如何孕育了生命的雏形，藻类如何引发了新生命的爆发，海洋生物如何互相追逐捕食，形成\_\_\_\_\_的生物链。

依次填入括号部分最恰当的一项是：

- A. 开门见山 绵延不绝 B. 提纲挈领 环环相扣  
C. 铿锵有力 唇齿相依 D. 醍醐灌顶 密不可分

31. 评论文章若想可读，就要写活，既要\_\_\_\_\_，也要提出建议；即可从细微处议论，也可就大致方针发言。作为平面媒体，报纸要和网络竞争，追求\_\_\_\_\_显然不现实。只能再思想的深度上下工夫，用“综合性”的专栏言论来克服劣势。

依次填入括号部分最恰当的一项是：

- A. 一针见血 关注度 B. 针砭时弊 时效性 C. 高屋建瓴 发行量 D. 言之有物 世俗化

32. 显意识通过感官对外在世界发生作用，是意志及其所产生结果的动力源。显意识可以\_\_\_\_\_潜意识活动，充当潜意识监护人的角色。不过，显意识也会有“擅离职守”或判断失误的时候，特别是在异常复杂的情况之下。此时潜意识就会对所有的信息和暗示敞开大门，很多错误、负面的信息就会趁机\_\_\_\_\_。

依次填入括号部分最恰当的一项是：

- A. 指导 喧兵夺主 B. 指引 乘虚而入 C. 引领 攻城略地 D. 引导 长驱直入

33. 出来乍到的葡萄牙华侨，往往需要非常艰苦的奋斗才能\_\_\_\_\_自己的生活，因此对于子女教育投入的精力往往没有国内家长多，尤其是在中华传统文化的\_\_\_\_\_上，早期的葡萄牙华人教育并没有如今的便利条件，所以华人家长往往把子女送往当地学校学习，孩子\_\_\_\_\_的是葡语以及葡国文化。

依次填入括号部分最恰当的一项是：

- A. 维持 传播 司空见惯 B. 确保 传输 日积月累  
C. 保证 传承 言传身教 D. 保障 传授 耳濡目染

34. 文化如同一种生物，它同样具有遗传与变异两种倾向。文化一旦产生，它就会不断\_\_\_\_\_自己的“基因”，规定后来文化的大体\_\_\_\_\_，这就是文化的遗传。同时，由于一切皆以时间条件的变化为转移，一种\_\_\_\_\_文化不可能总是适应不断变化了的社会现实，它对自身结构、功能进行调整以保证与现实切合，这就是文化的变异。

依次填入括号部分最恰当的一项是：

- A. 完善 脉络 稳定 B. 延续 发展 既成 C. 修饰 框架 成熟 D. 稳固 方向 保守

35. 随着人类生命的延长和对生活健康品质的个性化需求，制造业正在从以满足人们对交通和能源的需求向满足人类对生命健康的需求\_\_\_\_\_，人工关节、人工肝脏等的\_\_\_\_\_正是其中的典型代表。但是不可否认的是，人工关节等产品仍然存在着不可解决的缺陷，人类期待着制造出人造组织甚至人造器官，用以替换受损组织或器官。

依次填入括号部分最恰当的一项是：

- A. 转变 崛起 B. 拓展 成功 C. 迁移 出现 D. 变化 更迭

36. 中国地理学研究院在指向当前紧迫的经济和社会问题的同时，对基本概念和基础理论等学科基础的研究却出现了被\_\_\_\_\_的趋势。对地理学整体发展方向的关注较为薄弱，在一定程度上还\_\_\_\_\_了整个科学发展的大趋势，高新观测技术和信息处理技术的应用仍然不够普及。

依次填入括号部分最恰当的一项是：

- A. 削弱 阻碍 B. 减弱 隔断 C. 削减 延缓 D. 减少 延宕

37. 在播出平台，收视人群和创作队伍二者之间，播出平台无疑位于核心和首位，有了播出平台，才能\_\_\_\_\_和“ ”创作队伍；有了平台，才能吸引和\_\_\_\_\_广大观众。

依次填入括号部分最恰当的一项是：

- A. 凝聚 征服 B. 积聚 感染 C. 凝聚 说服 D. 汇聚 感动

38. 微博进入中文上网主流人群视野之后，由于其易于复制和传播。并具有明显的时代性，微博文学随之\_\_\_\_\_。此前，手机阅读已相当普及，这无疑为微博文学的迅猛发展奠定了坚实的基础。尽管短小，微博文学仍属于网络文学的\_\_\_\_\_，可以运用文学审美标准来衡量优劣，分辨创作特点。

依次填入括号部分最恰当的一项是：

- A. 登堂入室 分文 B. 水到渠成 范围 C. 接踵而至 成员 D. 应运而生 范畴

沙坪坝沙龙汇文化广场三楼(小龙坎地铁站 1 号出口前行 100 米)

39. 在作品主题上, 中国现代文学带有深刻的使命感和责任感, 对黑暗社会进行犀利的\_\_\_\_\_, 对自身的弱点进行无私的\_\_\_\_\_。对人性的弊病进行无情的揭露, 对整个人类的命运进行深切的\_\_\_\_\_。

依次填入括号部分最恰当的一项是:

- A. 控诉 打击 同情 B. 批判 剖析 关注 C. 抨击 否定 关怀 D. 讽刺 批判 慨叹

40. “铁打的营盘流水的兵”, 描述的是兵营与士兵的关系, 这句俗语同样可以用于阐释大学与师生之间的关系。大学作为相对\_\_\_\_\_的机构, 师生的驻留和流动促进了大学气质与个性的形成和保存。对师生来说, 他们既是大学氛围的建设者, 也是感受者; 对大学来说, 它既是已有气质和个性的保存者、又在不断接受教师和学生每日对大学气质与个性的\_\_\_\_\_。

依次填入括号部分最恰当的一项是:

- A. 特殊 影响 B. 独立 改变 C. 固定 塑造 D. 成熟 渗透

41. 一个强大的政府显然需要拥有多方面的硬实力, 比如政府所拥有的财政能力、组织能力等。没有这些硬实力, 政府就会成为一个软弱的政府, 一旦出现宏观经济危机、市场问题、社会危机, 就不可能有实力去解决、政府提升软实力就要提高政治权力的制度化, 提升财政的公共性水平, 加强社会管理等。提高自身的软实力, 就可以更好地减少社会管理的阻力, 降低社会管理的成本, 提高社会管理的绩效。

这段文字意在说明:

- A. 政府的硬实力是一个国家发展的基础  
B. 软实力提升有助于提高硬实力的水平  
C. 经济发展是一个国家强大的基本保障  
D. 政府发展既需要硬实力也需要软实力

42. 我们每个人都应该有这样的生活态度: 如果你赋予了工作意义, 不论工作轻重, 你都会感到快乐, 自我设定的成绩不论高低, 都会使人对工作产生乐趣。如果你不喜欢做的话, 任何简单的事都会变得困难、无趣, 当你叫喊着这个工作很累人时, 即使你不卖力气, 你也会感到精疲力竭, 反之就大不相同。如果你视工作作为一种乐趣, 人生就是天堂; 如果你视工作作为一种负担, 人生就是地狱。

对这段文字概括最恰当的一项是:

- A. 人们应该做自己感兴趣的工作  
B. 在工作中找到乐趣会让生活变得美好  
C. 在工作时设定奋斗目标会使工作变得有趣  
D. 人在做自怀不喜欢的工作时很容易疲劳和厌烦

沙坪坝沙龙汇文化广场三楼(小龙坎地铁站 1 号出口前行 100 米)

43. 李商隐说“美酒成都堪送老”，雍陶说“自到成都烧酒熟，不思身更入长安”，点名直夸成都酒好。客观来看，成都也确实深受酒神的青睐：独有的弱酸性黄粘土，粘性强、保水性好，含铁、钙等金属离子少，是酿酒筑窖的最佳土壤。地下水和冰川融水形成的优质水源，浸润了美酒的灵魂。而盆地中湿润的气候，格外有利于酒窖里微生物的繁衍，为酿酒提供了得天独厚的外部环境。悠长历史，堆叠的不仅是酒窖的深、酒糟的浓、酒浆的冽，也是酿酒、沽酒、饮酒之人悠然享受生活的心态，这才使成都的酒，酝酿出至醇的香和韵。

对这段文字概括最恰当的一项是：

- A. 成都美酒从唐朝开始就已经闻名天下
- B. 独特的地理文化条件造就了成都美酒
- C. 产地的生活哲学塑造了酒文化的灵魂
- D. 气候形成了成都市井文化中慢的特质

44. 人工甜味剂能像糖一样，对舌头上同样的细胞产生刺激。这些替代化学物质比普通的糖甜几百甚至几万倍，只需一点就很甜，它们几乎不会给食物增加热量。对正在减肥的人来说，这无疑是一个好消息。另外，对那些需要严格控制血糖水平的糖尿病患者来说，人工甜味剂也是一大福音——既满足了他们的口味需要，又不会使血糖升高。然而，人工甜味剂毕竟是诞生于实验室的化学制品，与之相比，糖类则来源于植物。因此许多人担心人工甜味剂会像其他一些人造化学品一样带来健康隐患，数十年来，\_\_\_\_\_。

填入横线部分最恰当的一项是：

- A. 人们一直在寻找避免这些危害的对策
- B. 关于其安全性的问题一直在争论之中
- C. 肥胖人士一直在使用人工甜味剂进行减肥
- D. 人工甜味剂在人体内的代谢过程得到了充分研究。

45、①成长和成才所包含的意蕴要深刻和正面，也是多元化的

②真正意义上的成功，已经被狭隘的“成功学”所污染了，它所携带的那些正面力量就因此被人们一并厌恶

③让青年不被庸俗的“成功学”左右，首先要釜底抽薪——我们不要总谈“成功”，要转化话语系统

④对青年，我们建议过多使用“成功”这个词，而应更多地食用“成长”和“成才”

⑤不要以为这是换汤不换药——话语系统其实就是一种药，话语系统的转换就是换药

⑥作为意识形态的话语，对自我认知的影响很大

将以上六个句子重新排列，语序正确的是：

- A. ①④②③⑥⑤
- B. ②①④③⑤⑥
- C. ③⑤⑥②④①
- D. ④①②③⑥⑤

46、对“什么是优良的政治生活?”以及“如何实现优良的政治生活?”这两个问题作出鲜明的回答是政治哲学的存在的合法性依据。作为西方早期马克思主义的代表,在“是”的向度上,葛兰西从西欧的实际情况出发,提出了文化霸权的路径。

对争端文字概括最恰当的是:

- A. 葛兰西政治哲学的基本内容
- B. 葛兰西政治哲学是早期马克思主义的代表
- C. 葛兰西政治哲学是早期马克思主义传承、丰富和发展
- D. 政治哲学不仅要有好的规划,还要有实现的方法

47、地球自身储存着丰富的能量,雷雨、洪涝、台风、海啸、地震等自然灾害会带来巨大破坏。有些物理学家发现了地球自然破坏力、影响力中的军事意义和价值,通过不断研究自然现象的特征和规律,试图掌握自然灾害对军事的影响,并通过一些物理学的方法对自然能量进行利用,如人为地制造大风、降雨、闪电、潮汐、海啸、雾气等,可以达到军事进攻与防御的目的;利用人工引雷的方法,可以有效驱赶厚重的云层,减少闪电的能量与时间,从而让军事行动的指挥和控制设施不受干扰。

对这段文字概括最恰当的是:

- A. 各国都注重利用地球物理技术,提高军事实力
- B. 地球自然破坏力具有两面性,不能片面归结为灾害
- C. 地球物理技术为军事领域有效利用自然能量开辟新方向
- D. 地球物理技术在现代军事发展中是不可或缺的重要军事技术

人们看到别人处于紧急状态情境中而不去救助,不是由于人性的丧失,而是由于其他人在场,使其责任意识降低,从而抑制了人们的援助动机。这种责任分散心理,又称旁观者效应。个人所承担的责任变得不明确,从而责任感淡化,事情最终以谁都以为不会发生的方式发生。由于“责任扩散”,因而见义勇为、见死不救所产生的罪恶感、内疚感也同样会扩散到其他人身,某一个人所要承担的道德评价的风险大大减小,他所感受的道德谴责的力度也大大降低,从而在下次类似情境下完全可能采取同样的态度与行为。

这段文字主要介绍了:

- A. 避免道德冷漠的措施
- B. 造成道德冷漠的原因
- C. 旁观者效应发生的心理机制
- D. 旁观者效应出现的背景环境



49、“摇一摇交友”“摇一摇找饭店”“摇一摇K歌”等已成为智能手机时代人们新的生活方式。然而，这“摇一摇”的过程中摇出来的地点往往与实际相差不多，少则几十米，多则上百米。这在建筑物密集分布的大城市往往给用户带来“找一找”的麻烦。随着互联网技术的发展，云计算或许能为这一问题提供解决方案。专家认为，云计算能提供定位精度校正服务，它与定位导航结合催生的位置服务，可使定位精度达到1米，作为信息行业的主旋律，云计算给人们的生活带来了意想不到的改变，它越来越深入地服务于各群体，甚至改变整个社会的消费形态。

这段文字主要说明的是：

- A. 智能手机时代带来的全新困惑
- B. 云计算让精准定位成为可能
- C. 信息行业引导生活方式转变
- D. 位置服务影响社会消费形态

50、就在三十多年前，专家们对于地球变暖还是变冷的问题仍是一头雾水，他们无法断定未来的世界是一个冰库还是一间温室。在1975年，第一批精密的计算机模型就显示，如果大气层中的二氧化碳成倍增加，全球气温将会上升大约三度。然而，当时的科学家们和社会大众却依然波澜不惊。有一段时间，一些研究者甚至认为大气层中多余的二氧化碳会肥沃全球的农田，农民们将迎来一个繁荣盛世。

从这段文字，我们可以推出：

- A. 科研工作需要靠数据说话、避免臆测
- B. 并非所有科学家研究都对农业有指导意义
- C. 全球变暖的严重程度是人们始料未及的
- D. 以前专家们对气候变化的判断和理解与现在不同

51、超过半米长的碳纳米管的问世，使其朝应用方向走出了重要一步。碳纳米管最重要的应用就是制造“又强又韧又轻又便宜”的材料。在天然材料中蛛丝最强韧，而碳纳米管纤维的韧性超过了蛛丝，这样的材料在航空航天领域极其重要。除此之外，碳纳米管还有独特的结构和导电性，可以用来做纳米尺度的电子器件，会比传统的电子器件更小、更灵敏，负担死一般的碳纳米管长度不一，结构类型和导电性不同，很难用来规模化地生产结构和性能一致的器件。然而现在的超长碳纳米管克服了这一难题，成为一项巨大突破。

这段文字意在说明碳纳米管的：

- A. 应用前景
- B. 物理特性
- C. 结构性能
- D. 研究突破

52、在全本位货币制度中，各国央行主要关注黄金储备，且很少积极干预金融市场，物价、利率、信贷、财政和贸易平衡基本可以自我调整。各国货币都有自己的含金量的法定基准，几乎不存在汇率波动的问题。子啊近半个世纪没有大规模战争和革命的情况下，国际贸易空前繁荣，全球资本自由流动。工业革命和城市化，在第一次全球化的浪潮中，将西方文明的成果迅速推向了世界的各个角落。

这段话的主要观点是：

- A. 金本位货币制度有着得天独厚的优势
- B. 金本位货币制度是西方文明的根本所在
- C. 金本位货币制度的形成是与工业革命分不开的
- D. 金本位货币制度将西方文明推向了一个新的高度

53、经济学家丹尼尔·麦克法登曾深入地分析了人们的决策过程，在他的研究中，人们的没一次选择都可以看作是在有限种可能中做出选择。每一个人都有一个效用函数，目的就是使得效用最大。比如上班时步行、骑车还是坐车，就是一个涉及多个特征的最优化问题。它包括的特征有：实际开支、行车时间、等待时间、舒适程度等。人们可以根据自己的偏好对不同的特征进行权衡比较，最后确定最佳方式。

这段文字意在说明：

- A. 效用最大的原理影响了人们的每一个抉择
- B. 解决问题的最佳方式往往由个人喜好决定
- C. 人们的决策过程不但是线性而且是多维的
- D. 不同的人在不同条件下做的决策并不相同

54、博物馆的重点展示厅基本上没有分割空间，尽量保证了展厅的畅通与宽敞，并且把明星标本放在这个展厅最抢眼的位置，这使得观众一进入展区就能够一览无余地看到最精彩的展示。在每个大空间上，适当运用了错层的方式，开辟处于一个互动区域，专门介绍相关的科学知识，同时这个错层也是很好的观赏角度。

根据文意，博物馆展品展示上的特点是：

- A. 传统与现代的结合
- B. 艺术与科学的结合
- C. 个性与共性的结合
- D. 空间与互动的结合



55、生产性保护作为中国非遗保护经验的重要组成部分，已引起缔约国的重视。低层次模仿绝不是生产性保护的应有之义。模仿是传承的基础但不是全部，对既有的艺术佳作进行模仿，尽管能在审美上起到一定的替代作用，甚至打开原作未能表现的艺术空间，也能提供诸多就业岗位，在一定程度上可以合理存在；但一窝蜂地“再创作”，对手工技艺和民间美术类非遗项目的伤害尤为巨大。它非但没有提升反而降低了手工技艺作品的格调，更动摇了手工技艺类项目存在的根基。

根据这段文字，我们可以看出坐着的意图是：

- A. 说明生产性保护石非遗保护的有效手段
- B. 介绍中国手工技艺类项目非遗保护的体验
- C. 阐述一定程度的模仿属于生产性保护的一种
- D. 强调低层次模仿对非遗保护的影响弊大于利

56、声音早于人类的存在，所谓天籁是自然界的现象之一，而音乐则是人类的心灵对各种天籁有选择性的模仿，所以是文化的产物。其不同的风格形式，心灵对各种天籁有选择性的模仿，所以是文化的产物。其不同的风格形式，明显受到了各种自然条件的限制，仅就乐器而言，古代的磬是石制的，蒙鼓需要兽皮，嗾使取材于天然物质。至于音乐的风格特质，尽管许多曲调失传，但从保留下来的歌词来看，风格也是千差万别。北朝民歌粗犷开阔，南朝民歌细腻回环，起于南方的昆曲一经流传到北方也立即慷慨了不少，即使是进入宫廷之后，也保持了相当刚健朴野的民间成分。

这段文字意在说明：

- A. 文化决定了音乐的特色与风格
- B. 音乐的文化性不代表它可以脱离自然
- C. 音乐依赖大自然，不论是起源还是发展
- D. 宫廷的氛围也无法彻底改变音乐的特质

57、Argo 计划是 1998 年推出的全球海洋观测试验项目，十余年来，30 多个沿海国家通力合作，在全球各大洋放近万个 Argo 浮标，组成了全球海洋监测网，首次实现了真正意义上对全球上层温度、盐度和海流的实时观测。通过共享数据，各国海洋和气象研究者利用大数据技术处理海量数据，研究海洋气候对极端天气和全球气候的影响，收获了新的成果。Argo 计划改变了人类对海洋内部的监测手段和方式，填补了海洋气象的空白，并为其他全球性科研合作项目起到了示范作用。

根据文字，以下说法正确的是：

- A. 只有沿海国家能从 Argo 计划中受益
- B. 1998 年前尚无系统的全球海洋实时观测项目
- C. 大数据技术是全球性科研合作项目的必备技术
- D. 以往的监测手段难以实现对全球海洋的实时观测

58、世界高新技术革命的浪潮已经把经济竞争从物质资源竞争推向人力资源竞争，人力资源的开发、利用和管理将成为人类社会经济发展的关键因素。在这个过程中需要大量的人力资源信息，必然离不开人力资源会计。在人口众多、人口素质相对较差的我国，建立和推行人力资源会计制度更具有必要性。

这段文字主要表述的是：

- A. 我国发展人力资源会计的必要性
- B. 世界高新技术革命浪潮影响巨大
- C. 我国的人口众多且人口素质相对较差
- D. 人力资源竞争成了社会发展的关键因素

59、由于智能手机的便携性和简便性，手机病毒及恶意软件所带来的风险甚至高于电脑之间的病毒传播。从手机病毒的传播方式来看，主要是利用蓝牙设备、网页浏览、下载软件、短信彩信和电脑连接等多种途径。从智能手机的技术与性能来看，它的移动存储功能和近距离无线传输技术，实现了网络到手机、手机与手机之间的频繁的数据交换，增大了病毒传播的概率。

这段文字主要表述的是：

- A. 智能手机的性能还有待提升
- B. 手机病毒的传播方式有多种
- C. 智能手机有传播病毒的风险
- D. 无线技术发展所带来的弊端

60、为了解决粮食安全、资源短缺等一系列全球性问题，科学家正在加快开展对转基因食品与清洁能源等项目的研究，以期在未来带领人们走出粮食和能源危机。在这里我们可以看出，科学的发展已经不再严格遵循一条常规的路线：科学问题已经不仅仅起源于单纯、抽象的科学好奇心，“后常规时代的科学”正在来临”。

这段文字中“后常规时代的科学”指的是：

- A. 对非常规的科学问题进行的科学研究
- B. 为了满足产业需求而兴起的科学研究
- C. 指向紧急、迫切、高风险的问题的科学研究
- D. 能够带来重大效益的科学研究

**※※※第二部分结束，请继续做第三部分！※※※**

### 第三部分 数量关系

(共 10 题, 参考时限 15 分钟)

在这部分试题中, 每道题呈现一段表述数字关系的文字, 要求你迅速、准确地计算出答案。

61. 上一个虎年老王和小赵的年龄和为 54 岁, 上上个虎年老王年龄是小赵年龄的 6 倍多, 如两人年龄均按出生的阴历年份计算, 且出生的当年阴历年为 0 岁, 则老王出生于:

- A. 鼠年    B. 虎年    C. 龙年    D. 马年

62. 某城市准备在公园里建一个花园, 长比宽多 40 米, 同时在花园周围建一条等宽的环路。路的外周长为 280 米, 路的面积为 1300 平方米, 则路的宽度为多少米:

- A. 3    B. 4    C. 5    D. 6

63. 某工厂 4 个车间的工人都出生在 1985 到 1988 年间, 如果统计任意 2 个车间的人数和, 分别得到 54、63、75、78、90、99 这 6 个不同的结果。则人数最多的车间至少有多少工人出生于同一年:

- A. 14    B. 15    C. 16    D. 17

64. 某公司面试员工, 其中五分之二应聘者获得了职位。最终录取者的平均分比录取分数线高 7 分, 落选者的平均分比录取分数线低 13 分, 所有应聘者的平均分为 58 分, 则该公司的招聘录取分数线是多少:

- A. 60    B. 63    C. 58    D. 69

65. 有一批汽车零件 A 盒 B 负责加工, A 每天比 B 少做 7 个零件, 如果 A 和 B 两人合作需要 18 天才能完成, 现在让 A 先做天, 然后 B 再做 13 天, 还剩这批零件的  $\frac{1}{6}$  没有完成, 这批零件共有多少个:

- A. 240    B. 250    C. 270    D. 300

66. 甲、乙和丙三种不同浓度、不同规格的酒精溶液, 单瓶重量分别是 3 公斤、7 公斤和 9 公斤, 如果将甲乙各一瓶、甲丙各一瓶和乙丙各一瓶分别混合, 得到的酒精浓度分别为 50%、50%和 60%. 如果将三种酒精各一瓶混合, 得到的酒精中要加入多少公斤纯净水后, 其浓度正好是 50%:

- A. 1    B. 1.3    C. 1.6    D. 1.9

67. 文具店的圆珠笔每支 4 元，签字笔每支 6 元，钢笔每支 7 元。甲、乙、丙三人带的钱数相等且都不超过 100 元，三人分别购买一种笔。已知甲买完圆珠笔后还剩 15 元，乙买完签字笔后还剩下 21 元，丙买完钢笔后还剩 17 元。如果三人的钱相加，最多能买多少支笔：

- A. 60    B. 65    C. 72    D. 87

68. 某汽车租赁公司有 200 辆同型号的汽车，每辆车的日租金为 100 元时可全部租出；当每辆车的日租金增加 5 元时，未租出的汽车就会多 4 辆，租出的汽车每天需要维护费 20 元。每辆车的日租金为多少时，租赁公司的日收益最大：

- A. 155    B. 165    C. 175    D. 185

69. 某科考队在南极需要运输 30 余箱物资。现有雪地车和雪橇两种运输工具，雪地车一次可以运输 7 箱物资，需要两人操作；雪橇一次可以运送 3 箱物资，需要一人操作。若全部物资使用雪地车运送则剩余 1 名队员，若全部物资使用雪橇运送则缺少 1 名队员。最终，科考队采用了一种组合办法，使运输工具恰好满载，人员恰好分配完。则共有物资多少箱：

- A. 31    B. 34    C. 36    D. 37

70. 10 张卡片上分别写着从 1 到 10 的自然数，小王和小张分别从中抽出两张卡，并计算其中较大数字除以较小数字的结果。小王先抽，他抽到的卡片是 3 和 9，小张在剩下的卡片中抽取，计算的结果比小王计算的结果大的概率：

- A. 小于 20%    B. 在 20%到 30%之间    C. 在 30%到 40%之间    D. 大于 40%

**※※※第三部分结束，请继续做第四部分！※※※**

沙坪坝沙龙汇文化广场三楼(小龙坎地铁站1号出口前行100米)

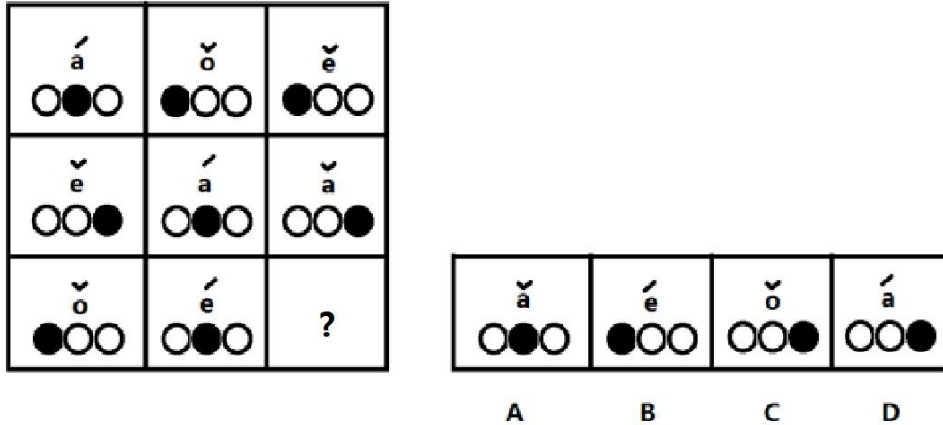
### 第四部分 判断推理

(共 30 题, 参考时限 35 分钟)

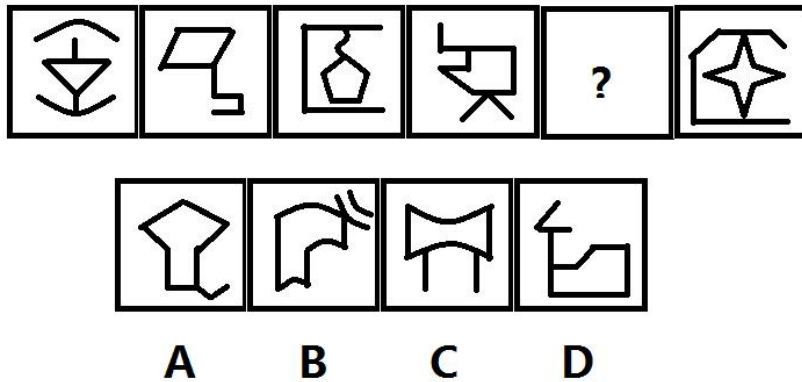
一、图形推理, 请按每道题的答题要求作答。

请开始答题:

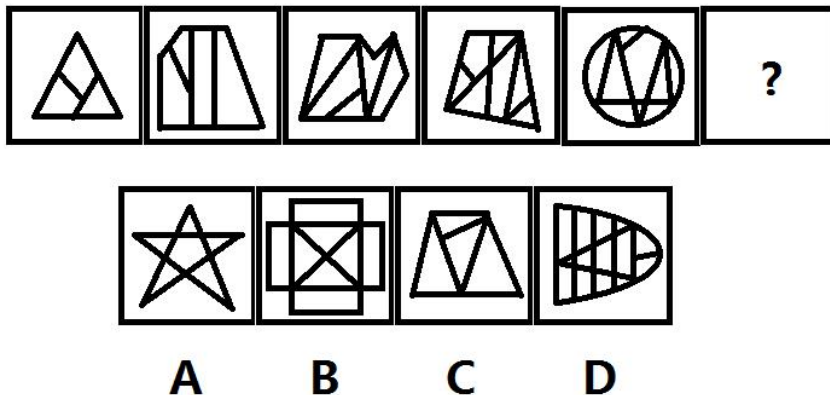
71. 从所给四个选项中, 选择最适合的一个填入问号处, 使之呈现一定的规律性: ( )



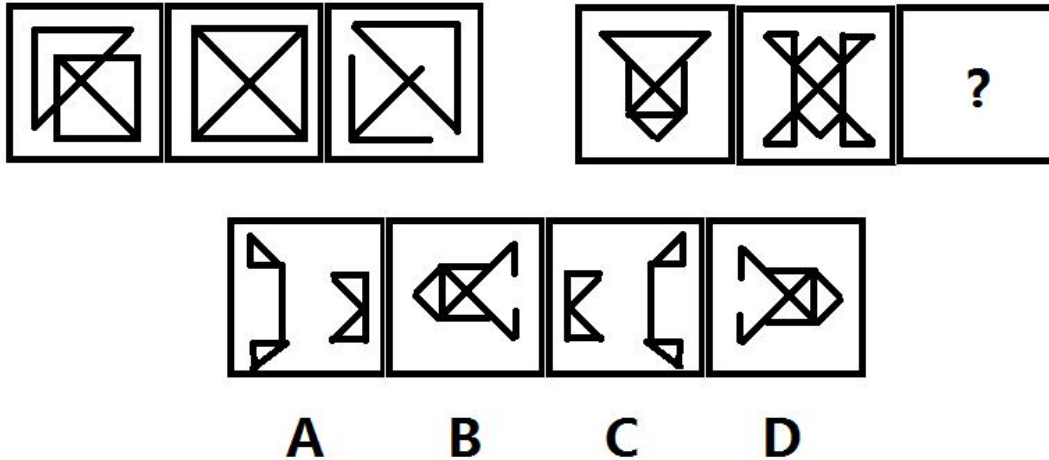
72. 从所给四个选项中, 选择最合适的一个填入问号处, 使呈现一定的规律性: ( )



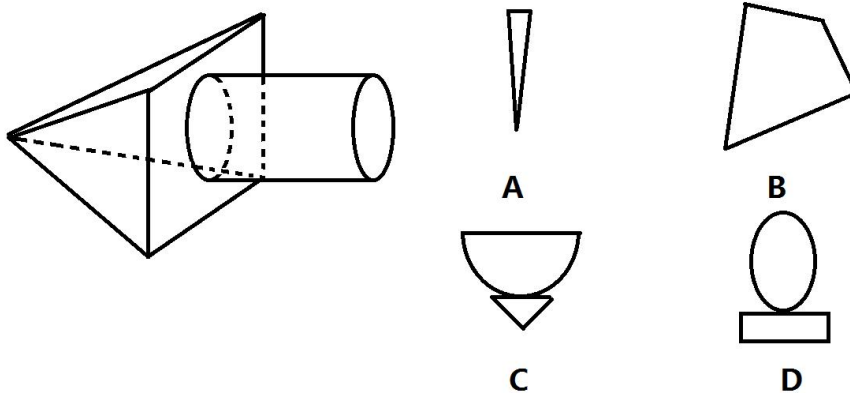
73. 从所给四个选项中, 选项最合适的一个填入问号处, 使之呈现一定的规律性:



74. 从所给四个选项中，选项最合适的一个填入问号处，使之呈现一定的规律性：



75. 左边的图形是圆柱体和四棱锥体的组合，如果从任一面剖开，以下哪一个不可能是该立体图形的截面：



二、定义判断。每道题先给出定义，然后列出四种情况，要求你严格依据定义，从中选出一个最符合或最不符合该定义的答案。注意：假设这个定义是正确的，不容置疑的。

请开始答题：

76. 列联问题指的是两个相互关联的问题，其中对第二个问题的回答必须依据对第一个问题的回答情况作答。

根据上述定义，下列哪项中的两个问题属于列联问题？

- A. 你现在饿吗?你打算去哪吃饭?
- B. 你的属相是什么?你今年多少岁?
- C. 买房的合同签了吗?你去看房了吗?
- D. 你喜欢小动物吗?你妹妹喜欢小动物吗?



沙坪坝沙龙汇文化广场三楼(小龙坎地铁站 1 号出口前行 100 米)

77. 分布式能源系统是指各种集成或单独使用、靠近小型用户、容量范围在几千瓦到 50 兆瓦的模块化发电装置，与其能源管理和储存系统相结合，用于改善输电系统的运行。

根据上述定义，下列**不属于**分布式能源系统的是：

- A. 在医院附近设立模块化发电设备，保证医院供电稳定
- B. 在工业园区附近设置发电装置，以防电网崩溃影响生产
- C. 在社区附近设立发电装置，以防用电高峰时电力不足而跳闸
- D. 在便利店里放置千瓦以内的小型发电机，以便在停电时应急

78. 文饰作用是一种自我防御机制或适应行为，指一个人为掩饰不符合社会价值标准、明显不合理的行为，或不能达到个人追求目标时，往往在自己身上或赎罪环境中找一些理由来为自己辩护，把自己的行为说成是正当合理的，以隐瞒自己的真实动机或愿望。

根据上述定义，下列选项属于文饰作用的是：

- A. 小明因为没有复习功课，不惜把自己的手弄伤以逃避考试
- B. 某犯罪嫌疑人为了逃避法律制裁，串通证人作伪证，编造不在场证明为自己开脱
- C. 某电子公司新产品投放市场失败，经过研究，管理层认定失败的原因是前期宣传没有做好
- D. 小王想成为公司经理，但他认为自己能力不够，没有报名竞聘，事后却对人说自己不屑参加

79. “三分之一效应”是指当人类在决策及选择时，当有 3 个或以上选项时，便会因传统思维的局限而做出错误的判定。思维的局限表现为人们在面临众多概率相同的选项时，虽然明知各选择的机会一样大，但心理上总会对最前和最后的选项产生抗拒，于是通常会在中间的某个选项上做出选择。

根据上述定义，下列选项属于“三分之一效应”的是：

- A. 中学阶段处于班级中上游的学生潜能最大
- B. 商业街上销售量最高的店铺不在街道两头
- C. 由于过于追求完美，“剩男”“剩女”越来越多
- D. 英语考试时选择题部分小张全都猜答最后一项

80. 技术扩散是创新的技术在其它经济领域和更大地域空间范围的应用推广。从地理角度看，技术扩散是技术在空间上的流动和转移，由新技术和供、受方、传递渠道组成。

根据上述定义，下列属于技术扩散的是：

- A. 某省多家制药厂使用同一种长久公认的配方生产某药物
- B. 甲市借鉴乙市的创新型产业技术发展出了自己的特色产业
- C. 某公司的生产创意被某国外艺术家运用到自己的艺术创作中
- D. 某公司研发部门员工将研发核心机密最露给该公司的竞争对手



81. 专化防御和反专化防御是物种进化过程中的两种反应类型。前者是指两种物种在防御方面的协同进化过程中所做出的特定进化反应。例如：加纳园蛛在黄昏时把网建成，而到黎明时又把网拆毁以对付烈蛛蜂白天对其捕食。反专化防御是相对专化防御而言的，是指物种为破除其他物种的专化防御而采取的行为反应。

根据上述定义，下列属于反专化防御的是：

- A. 响尾蛇的尾巴晃动时，能够发出声响，有时用来警告老鹰等天敌
- B. 狼过着群居的生活，一般七匹为一群，共同抵御狮子老虎的攻击
- C. 蜗牛的头有四个触角，走动时头伸出，受惊时则头尾一起缩进甲壳中
- D. 羚羊为躲避猎豹捕食，会选择在夜间觅食，猎豹有时也会在夜间捕食

82. 反事实思维通常是在头脑中对已经发生了的事件进行否定，然后表征为原本可能发生但现实并未发生的心理活动。根据发生的方向可将反事实思维分为上行反事实思维和下行挨整实思维，上行反事实思维，是对于过去已经发生的事件，想象如果满足某种条件，就有可能出现比真实结果好的结果；下行反事实思维，是指是对于过去已经发生了的事件，想象如果满足某种投机倒把，就有可能出现比真实结果坏的结果。

根据上述定义，下列各项中属于下行反事实思维的是：

- A. 要是当时好好复习，这次考试就可以通过了
- B. 如果我发挥得稍微差一点，就与奖牌失之交臂了
- C. 如果祖父还活着，他一定不愿意看到今天这个局面
- D. 如果没有带这么多东西的话，我们现在就可以跑得快点了

83. 定点超越是指企业将其产品、服务和其他业务活动与自己最强的竞争对手或某一方面的领先者进行连续对比衡量的过程。对比衡量的目的是发现自己的优势和不足，或寻找行业领先者之所以会领先的内在原因，以便为企业制定适当的战略计划提供依据。

根据以上定义，下列选择**不属于**定点超越的是：

- A. 为超越竞争对手乙企业，甲企业创造性地提出一套提高顾客满意度的今后服务策略
- B. 在对比乙企业的成功模式的，甲企业改进了销售战略，并迅速超越了竞争对手乙企业
- C. 甲电厂向标杆单位乙电乙学习，找到了自身短板，以新技术为突破口实现了生产智能化
- D. 甲公司仔细研究行业领头羊乙公司的生产模式后，对其产品进行了包装组合，以提高市场占有率

84. 艺术品银行，在国际上通常是指由政府提供资金支持或政策保障，让非官方文化艺术机构购买优秀艺术家的作品，再将作品转租或转售给政府机关、企业、私人用于陈列、装饰、收藏等，从而获得运转资金的非营利性艺术机构。

根据上述定义，下列选项中属于艺术品银行的是：

- A. 甲银行：购买某些品并对他人出租，从中赚取租金差价
- B. 乙银行：在向客户贷款时，允许客户使用艺术作为抵押物品
- C. 丙银行：制作了以艺术品为实体资产的虚拟金融产品并向外发行
- D. 丁银行：可以暂时保管收藏者的艺术品负责藏品的保值和升值

85. 网络协同中效应是指两种或两种以上的物质，如企业个体、网民个体或者某种技术的相互协同等，它们之间的互联网络平台上相互作用后产生的效果。

根据以上定义，下列**不属于**网络协同效应的一项是：

- A. 小王通过网络每天更新关于自己生活的博客
- B. 甲乙公司通过网络视频身份证了一项目的协议
- C. 某网络研究小组成员通过网络分享各自的研究成果
- D. 某电子商务网站推出了一款限量商品引来大量顾客抢购

三、类比推理。每道题先给出一组相关的词，要求你在备选答案中找出一组与之在逻辑关系上最为贴近、相似或匹配的词。

请开始答题：

86. 振动 对于 ( ) 相当于 ( ) 对于 彩虹

- A. 声调 衍射
- B. 发声 光线
- C. 声波 折射
- D. 声响 波长

87. 白驹过隙：度日如年

- A. 潜移默化：耳提面命
- B. 浮光掠影：鞭辟入里
- C. 阳春白雪：曲高和寡
- D. 字斟名酌：咬文嚼字

88. 负荆请罪：康颇

- A. 围魏救赵：孙武
- B. 纸上谈兵：赵奢
- C. 风声鹤唳：房玄龄
- D. 退避三舍：重耳

89. 海水：盐分：细胞脱水

- A. 树木砍伐：沙尘暴：植树造林      B. 碳酸饮料：二氧化碳：骨质疏松  
C. 汽车运输：二氧化氮：气温升高      D. 温室效应：臭氧层破坏：皮肤癌

90. 骄傲 对于 ( ) 相当于 ( ) 对于 “不经历风雨，怎能见彩虹”

- A. 由于痛苦而将自己看得太低就是自卑      懦弱  
B. 不满足是向上的车轮      退却  
C. 不以物喜，不以己悲      磨砺  
D. 谦逊可以使一个战士更美丽      坚强

**四、逻辑判断。**每道题给出一段陈述，这段陈述题被假设是正确的，不容置疑的。要求你根据这段陈述，选择一个答案。注意：正确的答案应与所给的陈述相符合，不需要任何附加说明即可以从陈述中直接推出。

91. 某单位提出单位节能减排的 A、B、C 三种方案，其中开车上班的员工都选择了 C 方案，坐地铁上班的员工都选择了 B 方案，坐公交车上班的员工中没人选 C 方案，坐地铁的员工都还没有驾照，王先生坐公交车上班同时也没有驾照。

由此可以推出：

- A. 王先生选择了 B 方案  
B. 选择 B 方案的员工都没有驾照  
C. 坐公交车上班且选了 A 方案的都有驾照  
D. 坐公交车上班的员工有可能都选了 A 方案

92. 笔迹，广义上讲，是运用各种工具在一定界面上书写的带有文字规范限制的痕迹。狭义上讲，就是指在自然状态下由书写人留在纸张上的带有文字规范限制的书写痕迹。因为书写者的性格和心理特性是不同的，由此可以推测，研究人的笔迹可以分析书写者的性格特点和心理状态。

以下哪项如果为真，最能支持上述推测：

- A. 不同笔迹的连笔程度和笔画结构是不同的  
B. 近代以来，很多先进的理论和仪器被用来进行笔迹鉴定  
C. 据调查，现在很多公司在招聘员工时加入了笔迹分析这一项  
D. 书写的压力、笔画结构和字体大小等能反映人的自我意识和对外部世界的态度

93. 数千年以来，人们对满月之夜总是心存偏见，因为在一些传说中，有人会在满月之夜变成狼人。但近日一项研究表明，心脏病患者在满月期间不仅发病概率最低，而且死亡率也会明显下降。

下列如果哪项为真，不能支持上述结论：

- A. 满月期间月球和太阳的引力作用最强，因此最有利于人体各脏器系统的循环代谢
- B. 研究者对几百名心脏病患者进行监控发现，满月期间他们的心血管系统处于最佳状态
- C. 最新统计数据表明，满月时期心脏病患者在医院里接受治疗的时间长于其它月运周期阶段
- D. 研究人员分析了数位心脏病患者病例，发现在满月期间心脏病发作的概率显着降低。病患数量减少

94. 尽管自 20 世纪 70 年代西方环境社会学诞生以来，已经形成新生态学范式、政治经济学范式和建构主义范式等三大主流范式，从各种视角出发在一定程度上能够有效解释西方环境问题的社会机制，但对于中国而言则由于社会、政治、文化背景的深刻差异而可能南橘北枳。中国经验的特殊性和复杂性决定了在解释中国问题上所面临的巨大挑战和难度。

以下哪项如果为真，最能削弱上述结论：

- A. 中国的环境问题自 20 世纪 90 年代以来一直面临巨大的挑战
- B. 多种学科的方法在中国环境问题的解释上做出了积极的贡献
- C. 西方环境社会学的三大主流范式得到深刻的发展和广泛的应用
- D. 中西方的环境问题相似性可减弱二者经验差异对学科解释的影响

95. 殷商甲骨卜辞中有大量关于天文现象的记载，包括对日月出入、日月食、立表测日景、恒星、行星、新星、彗星的记录。这些卜辞材料说明殷代的天文学已经到了相当发达的水平。而所有这些天文观测是与敬天的巫教分不开的。由此说明从敬天的巫教中已经产生了测天的天文学，其通天的宗教目的是一致的。

以下哪项如果为真，最能支持上述结论：

- A. 天文观测的方式受到了巫教敬天的影响
- B. 巫教盛行的同时，天文观测水平也不断在发展
- C. 殷商甲骨卜辞记录的天文现象代表了当时天文观测的最高水准
- D. 在巫教敬天的过程中，天文观测是占卜天意有规则可循、可靠的方法

96. 金代女真贵族的火葬主要以木棺、木匣或石函等来盛敛骨灰。火葬在金代女真人中很流行。但是金代早期金源地区的土坑火葬墓与金代中期以后的各类火葬墓有着本质区别，前者是女真旧俗的遗留，后者则受到了佛教影响。而金代中后期，女真人占领黄河流域后，佛教在汉族中已经十分盛行。由此说明，金代女真贵族葬俗已经被汉化。

以下哪项如果为真，最能支持上述结论：

- A. 佛教在金代女真贵族中占有十分重要的地位
- B. 金代女真族与汉族之间的文化交流十分频繁
- C. 佛教对金代女真贵族的影响不止体现在葬俗这一方面
- D. 佛教对金代女真贵族葬俗的影响是在与汉族文化的交流下发生的

97. 有研究表明，植物叶片边缘部位导水功能和气体交换功能不及叶片中间部位。以某种露天生长的热带植物海芋为例，其叶片直径可达 1 米，晴天下午其叶片边缘附近比叶片中部温度高 8.8 摄氏度，导致一些叶片边缘出现高温灼伤而“干枯”。因此，科学家认为，这种现象限制了叶片面积的继续扩大，自然界中巨叶植物当然就比较少。

由此可以推出：

- A. 寒带植物叶片不如热带植物叶片大
- B. 在温室长大的海芋叶片比热带露天生长的大
- C. 植物叶片导水和气体交换功能减低会抑制散热
- D. 热带地区冬季常常下雨时植物的叶片会比不下雨时小一些

98. 对于藏北色林错东南岸古湖滨阶地的采集石器，研究者认为这些石器在制作技术与类型学上显示出浓厚的欧洲旧石器中期文化风格，加工时采用欧洲典型的“奎纳修整法”的“去薄”技术，从而认定色林错石器的大致年代可能在距今四万至三万年前后。

以下哪项如果为真，最能削弱上述结论：

- A. 欧洲旧石器中期文化风格较为单一、缺乏变化
- B. 欧洲典型的“奎纳修整法”是石器加工的主要方法
- C. 后期研究在部分石器文化风格和加工技术的确认上遇到了障碍
- D. 在别处发现了类似于藏北色林错东南岸古湖滨阶地采集到的石器

99. 在伦敦奥运会之前，为有效地改善伦敦的空气质量，伦敦市市长兼奥委会委员鲍里斯约翰逊宣布，大货车和小型巴士须在 2012 年 1 月前达到低排放区标准。这些车辆原本于 2010 年 10 月起就被纳入低排放区。如不符合排放标准，就需支付罚款。这说明伦敦污染的最大成因是交通排放的污染量。

以下哪项如果为真，最能支持上述判断：

- A. 伦敦最大的污染问题是空气污染，而空气中的污染物主要来自交通流量的排放
- B. 自 2000 年世纪之交以来，伦敦在限制车辆排放方面未见任何创新或进展，城市空气质量也一直很差
- C. 污染物的产生一方面来自直接排放污染，另一方面来自天气，由于我们无法控制天气，因而只能去控制排放的污染量
- D. 巨大的交通流量是造成该市两大污染源(颗粒物和二氧化氮)的主要原因。一辆柴油车要比汽油车产生的污染多得多，而伦敦有许多车辆都以柴油为动力

100. 近年来的许多研究证实睡眠有利于学习和记忆。不仅是学习后的睡眠具有记忆巩固功能，而且学习前的睡眠对于随后的学习也是必需的。长时间觉醒学习后，脑内突触连接增多、增强，导致突触间隙饱和，阻碍随后继续学习。睡眠的作用是减弱突触连接到基础水平，为随后的学习记忆提供充足的空间和能量。

以下哪项如果为真，最能支持研究人员的观点：

- A. 睡眠时大脑内的突触停止工作
- B. 突触的连接活动需要占用空间和能量
- C. 学习和记忆必须要在觉醒状态下进行
- D. 睡眠时人体内基础代谢活动将会减慢

**※※※第四部分结束，请继续做第五部分！※※※**



## 第五部分 资料分析

(共 15 题, 参考时限 20 分钟)

所给出的图、表、文字或综合性资料均有若干个问题要你回答。你应根据资料提供的信息进行分析、比较、计算和判断处理。

请开始答题:

### 一、根据以下资料, 回答 101-105 题。

2011 年底, 全国拥有水上运输船舶 17.92 万艘, 比上年末增长 0.5%; 净载重量 21264.32 万吨, 增长 17.9%; 平均净载重量增长 17.3%; 集装箱箱位 147.52 万 TEU, 增长 11.4%; 船舶功率 5949.66 万千瓦, 增长 11.6%。

### 2011 年水上运输船舶构成(按航行区域分)

指标	计算单位	实绩	比上年增长 (%)
内河运输船舶			
运输船舶数量	万艘	16.58	0.1
净载重量	万吨	8779.99	18.1
平均净载重量	吨/艘	529.00	17.9
载重量	万客位	81.89	-0.7
集装箱箱位	万 TEU	16.07	25.5
船舶功率	万千瓦	2771.27	14.3
沿海运输船舶			
船舶运输数量	艘	10902.00	4.1
净载重量	万吨	5780.47	16.1
平均净载重量	吨/艘	5302.00	11.5
载客量	万客位	16.90	6.8
集装箱箱位	万 TEU	20.32	9.4
船舶功率	万千瓦	1534.39	9.1
远洋运输船舶			
运输船舶数量	艘	2492.00	12.7
净载重量	万吨	6703.86	19.2
平均净载重量	吨/艘	26880.00	5.7
载重量	万客位	2.05	0.5
集装箱箱位	万 TEU	111.14	10.0
船舶功率	万千瓦	1644.00	9.5

101. 截至 2010 年底, 全国拥有水上运输船舶多少万艘:

- A. 11.95    B. 12.05    C. 17.07    D. 17.83

102. 就内河运输船舶而言, 以下哪个指标低于其他形式的运输船舶?

- A. 运输船舶数量    B. 净载重量    C. 平均净载重量    D. 载客量



103. 截至 2010 年底，全国水上运输船舶平均净载重量约为( )
- A. 9295 吨/艘      B. 10903 吨/艘      C. 1011 吨/艘      D. 1186 吨/艘
104. 在 2011 年底，全国水上运输船舶的总载客量同比增长多少( )
- A. 0.5%      B. 2.2%      C. 6.6%      D. 7.3%
105. 根据以上资料和表格，下列说法正确的是( )
- A. 内河运输船舶在货物运输上承担的运量最大
- B. 内河运输船舶的船舶功率最大，增长速度最小
- C. 沿海运输船舶的船舶功率占水上运输船舶功率的 27.6%
- D. 远洋运输船舶的集装箱箱位小于内河和沿海运输船舶的总和

二、根据以下资料，回答 106-110 题。

2012 年，F 省社会保险工作年度目标任务如下：城镇基本养老保险目标任务为 725.00 万人，城镇基本医疗保险目录任务为 1260.00 万人，失业保险目标任务为 428.50 万人，工伤保险目标为 504.00 万人，生育保险目标任务为 453.00 万人。

	一季度末 完成数	二季度末 完成数	三季度末 完成数	年末 完成数
城镇基本养老保险参保人数	698.44	716.30	727.66	755.48
城镇基本医疗保险参保人数	1252.18	1258.36	1259.94	1262.92
失业保险参保人数	428.55	437.22	437.57	459.12
工伤保险参保人数	490.84	506.39	514.71	540.53
生育保险参保人数	444.20	458.78	466.22	484.27

106. 从 2012 年 3 月末到 12 月末，平均每个月新增工伤保险参考人数约为多少万人( )
- A. 4.5      B. 5.5      C. 6.5      D. 7.5
107. 与上季度末相比，2012 年三季度新增参保人数最低的社会保险项目是( )
- A. 城镇基本养老保险      B. 城镇基本医疗保险
- C. 失业保险      D. 生育保险

108. 2012 年末与当年一季度末相比增速最快的社会保险项目，其目标任务约增速最慢的社会保险项目的多少倍( )

- A. 0.4      B. 0.7      C. 1.4      D. 2.5

沙坪坝沙龙汇文化广场三楼(小龙坎地铁站 1 号出口前行 100 米)

109. 假设在每个季度内的各个月份中，各项保险新增参保人数相同，则城镇基本养老保险完成全年目标任务是在( )

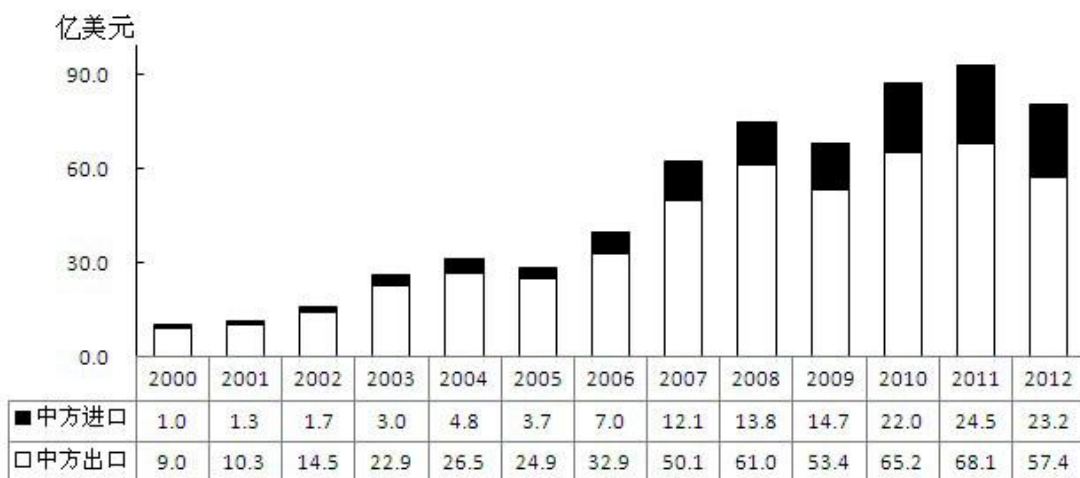
- A. 7 月      B. 8 月      C. 9 月      D. 10 月

110. 关于 F 省 2012 年各季度社会保险工作目标责任制完成情况，能够从资料中推出的是( )

- A. 生育保险是第一个完成全年任务的社会保险项目  
B. 全年失业保险平均每月新增参保人数约为 2.5 万人  
C. 年末超额完成任务比例最高的是城镇基本养老保险  
D. 过半社会保险项目在上半年就已经完成了全年任务

### 三. 根据以下资料回答 111-115 题

2000-2012 年中国对匈牙利进出口贸易额统计(单位: 亿美元)



2012 年中国对匈牙利出口前 10 大类商品

商品种类	出口额 (亿美元)	较上年增长 (%)
电器及电子产品	35.6	-21.1
仪器仪表	8.5	2.3
机械及设备	6.3	-9.4
针织或钩编的服装及衣着附件	0.7	-13.5
家具、寝具、灯具、活动房	0.7	-6.5
有机化学品	0.7	8.7
车辆及其零附件 (铁道车辆除外)	0.6	-10.9
非针织或非钩编的服装及衣着附件	0.5	-24.5
塑料及其制品	0.4	5.1
钢铁制品	0.4	-1.0

111. 2001 到 2012 年间, 中国对匈牙利进口同比增速小于 0 的年份有几个( )

- A. 1      B. 2      C. 3      D. 4

112. 2001 到 2012 年间, 中国对匈牙利出口同比增量最高的年份, 当年的贸易顺差为多少亿美元( )

- A. 12.8    B. 19.9    C. 38.0    D. 47.2

113. 2012 年中国对匈牙利出口前 10 大类之外的商品出口额之和约为多少亿美元( )

- A. 3      B. 4      C. 5      D. 6

114. 2011 年中国对匈牙利出口前 10 大类商品中, 出口额最低的是( )

- A. 有机化学品                      B. 车辆及其零附件(铁道车辆除外)  
C. 塑料及其制品                  D. 钢铁制品

115. 关于中国与匈牙利进出口贸易, 能够从资料中推出的是( )

- A. 2012 年进出口贸易总额增幅超过 20%  
B. 2006 到 2012 年间, 贸易顺差额逐年增长  
C. 2000 到 2012 年间, 进出口贸易总额翻了三番  
D. 2012 年仪器仪表出口额占出口总额的 2 成以上

#### 四、根据以下资料, 回答 116-120 题。

据中国汽车工业协会统计分析, 2013 年上半年, 中国品牌乘用车共销售 356.67 万辆, 同比增长 13.19%, 结束上年下降趋势, 占乘用车销售总量的 41.16%, 占有率较上半年同期下降 0.23 个百分点。上半年, 德系、日系、美系、韩系和法系乘用车分别销售 167.66 万辆、128.10 万辆、105.23 万辆、78.13 万辆和 27.69 万辆。

2013 年上半年, 中国品牌轿车共销售 161.53 万辆, 同比增长 13.49%, 上年同期为负增长, 占轿车销售总量的 27.65%, 占有率比上年同期增长 0.44 个百分点。上半年, 德系、日系、美系、韩系和法系轿车分别销售 146.31 万辆、97.95 万辆、91.55 万辆、59.53 万辆和 25.23 万辆。

上半年, 基本型乘用车(轿车)产、销量分别为 583.39 万辆和 584.13 万辆, 同比增长 11.81%和 11.69%, 增幅高于上年同期 5.79 个百分点和 6.15 个百分点;运动型多用途乘用车(SUV)产、销量分别为 134.52 万辆和 132.98 万辆, 同比增长 41.64%和 41.56%, 增幅高于上年同期 7.08 个百分点和 9.54 个百分点;多功能乘用车(MPV)产、销量分别为 57.29 万辆和 56.75 万辆, 同比均增长了 130%;交叉型乘用车产、销量分别为 91.25 万辆和 92.65 万辆, 同比下降 23.01%和 22.49%。

沙坪坝沙龙汇文化广场三楼(小龙坎地铁站 1 号出口前行 100 米)

在五在类商用车品种中, 2013 年上半年, 客车产、销量分别为 22.73 万辆和 22.72 万辆, 同比增长 14.82%和 14.88%, 增幅高于上年同期 5.40 个百分点和 11.32 个百分点; 货车产、销量分别为 143.75 万辆和 146.06 万辆, 同比增长 6.96%和 5.48%; 半挂牵引车产、销量分别为 12.32 万辆和 12.22 万辆, 同比增长 17.75%和 13.35%; 客车非完整车辆产、销量分别为 4 万辆和 4.03 万辆, 同比增长 5.03%和 1.77%; 货车非完整车辆产、销量分别为 25.92 万辆和 26.68 万辆, 同比增长 5.70%和 4.76%.

116. 2012 年上半年, 中国品牌乘用车占乘用车销售总量的比例为( )

- A. 40.23%    B. 40.93%    C. 41.16%    D. 41.39%

117. 2013 年上半年, 以下各系乘用车中, 轿车销量占同期该系乘用车销量比重最高的是( )

- A. 德系    B. 美系    C. 韩系    D. 法系

118. 与 2011 年上半年相比, 2013 年上半年基本型乘用车产量约增加了多少万辆( )

- A. 30    B. 60    C. 90    D. 120

119. 在五大类商用车品种中, 2013 年上半年产销比(单位时间内销量与产量的比值)高于上年同期的有几类( )

- A. 1    B. 2    C. 3    D. 4

120. 关于 2013 年上半年乘用车产销状况, 能够从资料中推出的是( )

- A. 乘用车总销量超过 1000 万辆  
B. 德系轿车销量占轿车销量比重超过三成  
C. 多功能乘用车销量同比增长 30 万辆以上  
D. 半挂牵引车产量同比增量高于货车产量同比增量

\*\*\* 全部测验到此结束! \*\*\*